
SISTEM INFORMASI WISATAWAN YANG BERKUNJUNG KE KOTA PALEMBANG BERBASIS WEB

¹Dinny Komalasari, ²Samarta Telu Putri

¹Komputerisasi Akuntansi, Fakultas Vokasi, Universitas Bina Darma, dinny.komalasari@binadarma.ac.id

²Manajemen Informatika, Fakultas Vokasi, Universitas Bina Darma, samartaputri29@gmail.com

Abstract - *The need is so rapid, especially in computer-based information technology. Today's technology is greatly improved and plays an important role in office needs. With the application of Palembang tourism, the public or visitors can find out the number of tourists visiting Palembang. The problem that exists in the city of Palembang tourism is How to make Information System Design Data Collection Number of Foreign Tourists Visiting Palembang. For this reason, Palembang Tourism website-based application was made using PHP programming language and MySQL database. By defining a problem, conducting a feasibility study, designing a system, designing data, and implementing it. To make the application in question is by preparing equipment such as hardware, software, and other needs. Then the next step is to design the program to be made, as a conclusion that this program can help the public know the number of tourists visiting Palembang.*

Keywords: *Application, Palembang Tourism, PHP, MySQL*

Abstrak - *Kebutuhan begitu pesat, khususnya pada teknologi informasi yang berbasis komputer. Teknologi pada zaman sekarang ini sangat meningkat dan berperan penting dalam kebutuhan kantor. Dengan adanya aplikasi Palembang tourism, maka masyarakat atau pengunjung dapat mengetahui jumlah turis yang berkunjung di Palembang. Permasalahan yang ada pada dinas pariwisata kota Palembang ini yaitu Bagaimana membuat Perancangan Sistem Informasi Pendataan Jumlah Wisatawan Asing Yang Berkunjung ke Palembang. Untuk itu dibuatlah aplikasi Palembang Tourism yang berbasis website dengan menggunakan bahasa pemrograman PHP dan database MySQL. Dengan mendefinisikan masalah, melakukan suatu studi kelayakan, merancang sistem, mendesain data, dan mengimplementasikan nya. Untuk membuat aplikasi yang dimaksud yaitu dengan menyiapkan peralatan – peralatan seperti hardware, software, serta kebutuhan lainnya. Kemudian langkah selanjutnya yaitu mendesain program tersebut yang akan dibuat, sebagai kesimpulan bahwa program ini dapat membantu masyarakat mengetahui jumlah turis yang berkunjung ke Palembang.*

Kata Kunci: *Aplikasi, Palembang Tourism, PHP, MySQL*

1. Pendahuluan

Seiring perkembangan zaman, manusia mulai mengenal teknologi untuk mencari informasi. Oleh karena itu, pencarian informasi secara manual yang dianggap masyarakat lebih rumit dan lebih membutuhkan banyak waktu untuk memperoleh atau menemukan informasi yang dibutuhkan mulai digantikan dengan teknologi. Perkembangan teknologi yang sangat cepat membawa kita untuk hidup dengan tak lepas dari teknologi informasi itu sendiri. Melalui perkembangan teknologi informasi saat ini, pengelolaan informasi dapat dilakukan dengan lebih efektif, efisien, dan optimal. Hal tersebut juga merupakan tujuan dari penggunaan teknologi informasi yaitu efektifitas, efisiensi, dan keoptimalan yang ditunjukkan dengan kecepatan dan ketepatan waktu pemrosesan, serta ketelitian dan keakuratan informasi yang diperlukan.

Palembang merupakan salah satu kota besar yang ada di Indonesia yang menjadi ibu kota dari Provinsi Sumatera Selatan. Palembang merupakan salah satu daerah yang mempunyai berbagai macam wisata yang menarik khususnya wisata kuliner dan budaya. Tak hanya wisatawan lokal, wisatawan asing pun banyak yang berkunjung ke Kota Palembang. Kebanyakan wisatawan asing

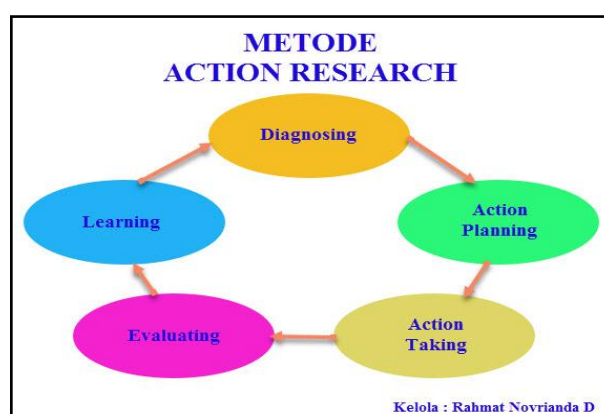
berkunjung ke Kota Palembang untuk melihat kebudayaan dan mencicipi kulinernya. Hal tersebut terus dipertahankan dan dikembangkan oleh pemerintah daerah Kota Palembang. Pariwisata bagi pemerintah daerah merupakan salah satu aspek untuk meningkatkan pendapatan daerah. Salah satu kendala yang dihadapi oleh pemerintah daerah dalam hal pengembangan pariwisata adalah tidak adanya Manajemen Informasi yang efektif dan efisien serta akurat untuk mengolah data atau menghitung jumlah para wisatawan asing yang berkunjung ke Kota Palembang. Dimana data wisatawan asing yang berkunjung tersebut dibidang cukup penting untuk membuat suatu kebijakan dalam pengelolaan pariwisata yang ada di Kota Palembang. Dinas yang bertugas untuk mendata jumlah wisatawan asing yang berkunjung ke Palembang adalah Dinas Pariwisata Kota Palembang.

Dinas Pariwisata Kota Palembang berfungsi untuk membantu pemerintah daerah dalam melaksanakan urusan dibidang Pariwisata di Kota Palembang. Dinas Pariwisata Kota Palembang bertugas untuk membuat perumusan kebijakan teknis, melaksanakan kebijakan sesuai dengan lingkup tugasnya, menyelenggarakan urusan pemerintah dan pelayanan umum, melaksanakan evaluasi dan pelaporan sesuai dengan lingkup tugasnya, melaksanakan administrasi dinas sesuai dengan lingkup tugasnya, dan melaksanakan fungsi lain yang diberikan oleh pemerintah daerah terkait dengan tugas dan fungsinya.

Dalam data kunjungan wisatawan asing yang berkunjung ke Kota Palembang, Pihak Dinas Pariwisata Kota Palembang masih menggunakan sistem manual, dimana pihak hotel dan Imigrasi memberikan data jumlah pemesan kamar dan kedatangan wisatawan lajur udara, hotel dan Iigrasi tersebut menggunakan surat blanko dan diberikan kepada Dinas Pariwisata Kota Palembang. Kemudian data tersebut akan diproses dan menghasilkan data jumlah wisatawan asing per tahunnya. Hal tersebut kurang efektif dan akurat karena masih banyak masalah yang ditemukan di sistem yang manual ini. Untuk mengatasi permasalahan ini, diperlukan perencanaan khusus yang dapat memperbaiki sistem agar lebih efektif, efisien dan optimal.

2. Metode Penelitian

Metode penelitian yang digunakan pada penelitian ini adalah metode “*Action Research* yang merupakan salah satu bentuk rancangan penelitian”[1]. “Di dalam metode penelitian *action research*, peneliti dapat mendeskripsikan, menginterpretasi dan menjelaskan suatu kondisi sosial pada saat yang bersamaan dengan melakukan intervensi yang bertujuan untuk perbaikan atau partisipasi”[2]. Berikut merupakan gambar dan tahapan dari metode penelitian *action research*, yaitu :



Gambar 1. Metode *Action Research*

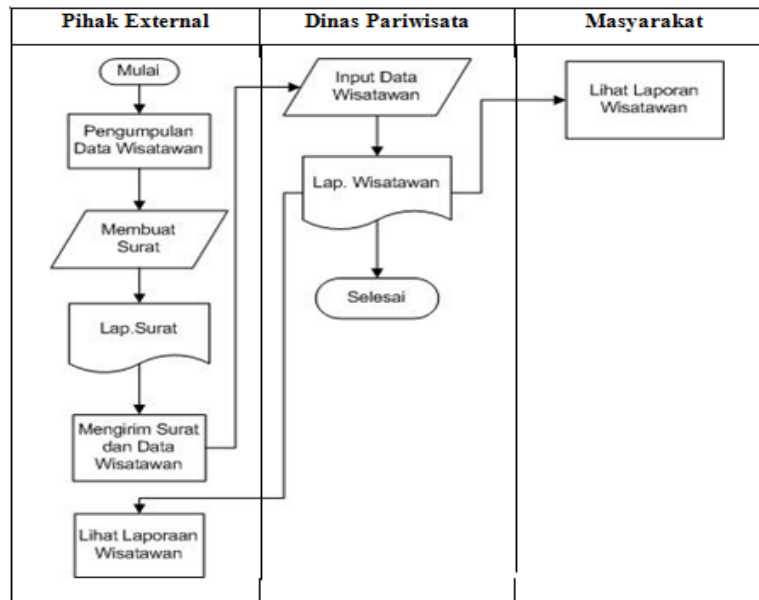
3. *Unified Modelling Language (UML)*

UML merupakan suatu bentuk bahasa yang didefinisikan sebagai bahasa visual yang digunakan untuk menjelaskan, memberikan spesifikasi, merancang, membuat model, dan mendokumentasikan aspek-aspek dari sebuah sistem [3]. Berikut Ini Merupakan Bagian dari UML:

3.1 Flow Chart

A. Flow Chart Proses Berjalan

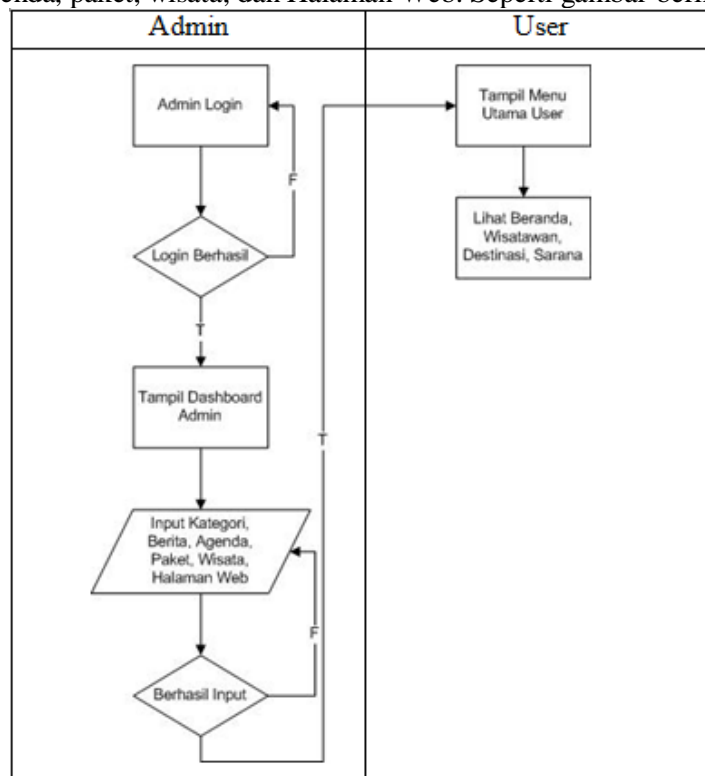
Flow Chart proses yang berjalan ini menggambarkan alur sistem yang sedang berlangsung, ada 3 aktor yaitu pertama Pihak External berupa Hotel, Rumah Sakit, Tour, dan Travel. Kedua dinas pariwisata sebagai pihak yang menyimpan data wisatawan. Ketiga masyarakat yang ingin mengetahui laporan jumlah wisatawan. seperti gambar berikut :



Gambar 2. Flow Chart proses Berjalan

B. Flow Chart Aplikasi

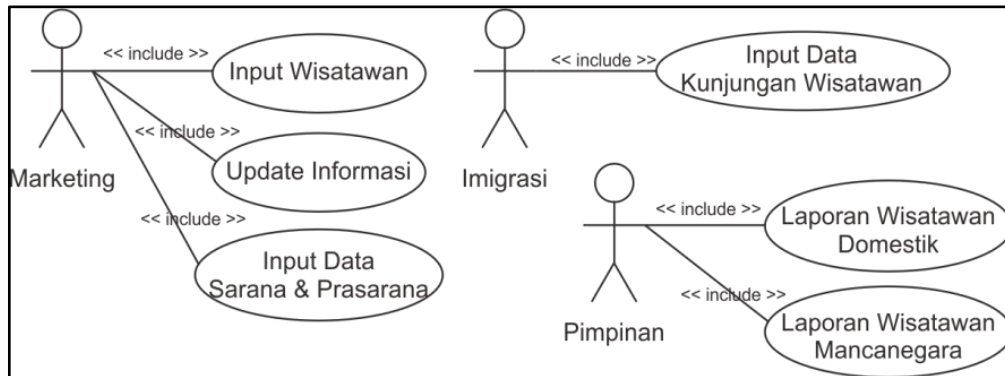
Pada Flow Chart Aplikasi ini admin dapat memonitoring berbagai jenis kegiatan seperti kategori, berita, agenda, paket, wisata, dan Halaman Web. Seperti gambar berikut :



Gambar 3. Flow Chart Aplikasi

3.2 Usecase Diagram

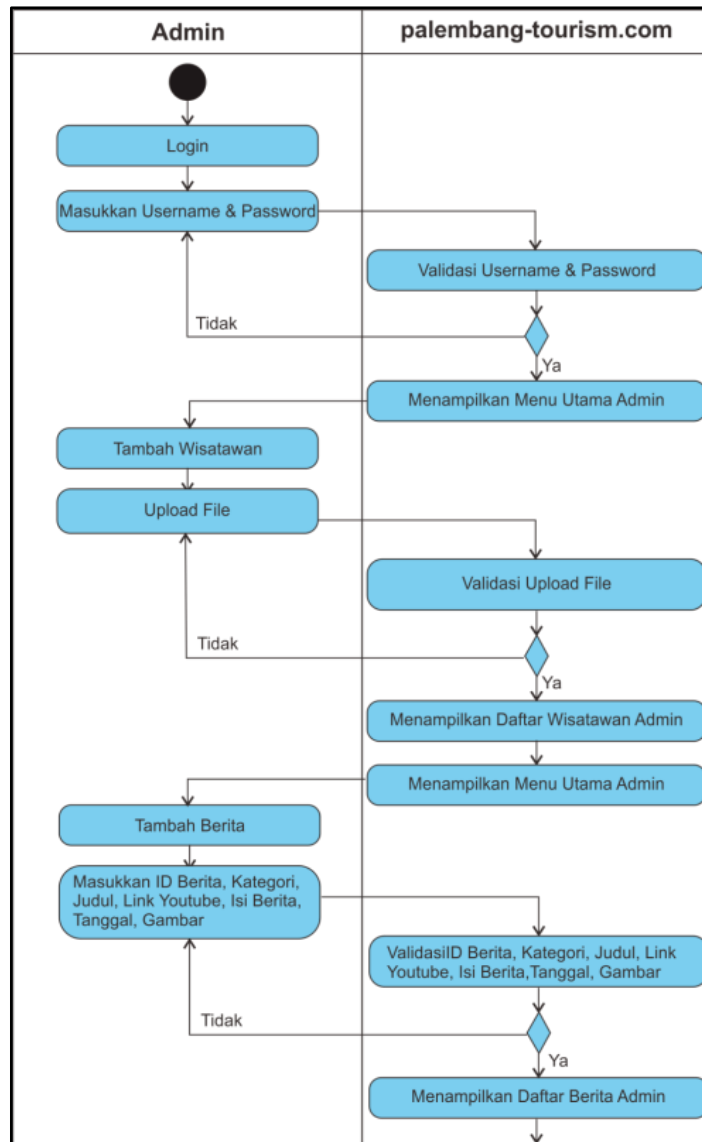
Usecase diagram terdapat 3 aktor yang sering berinteraksi. Adapun aktor tersebut adalah admin dan pengunjung. Berikut ini merupakan gambar UseCase Diagram [4]:

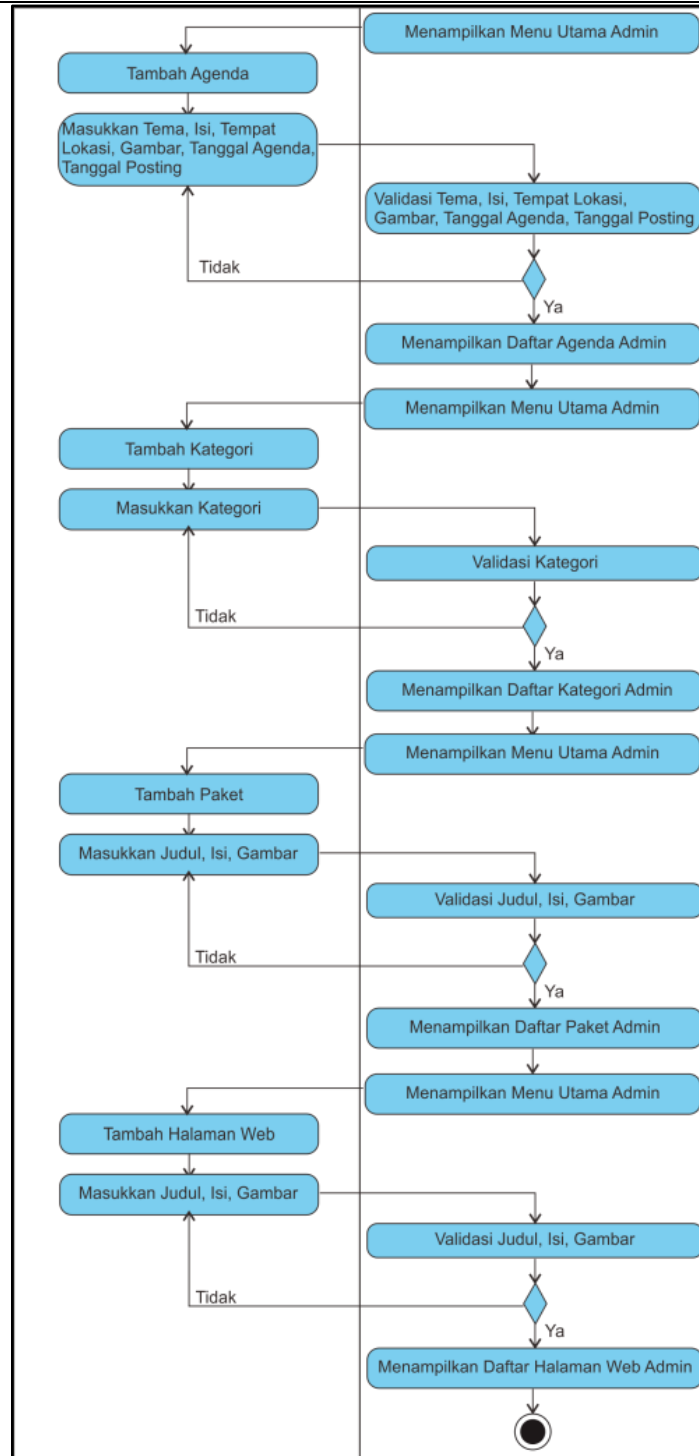


Gambar 4. Use Case

3.3 Activity Diagram

Diagram Activity menggambarkan aktivitas yang dilakukan oleh Admin dalam berinteraksi dengan sistem [5].

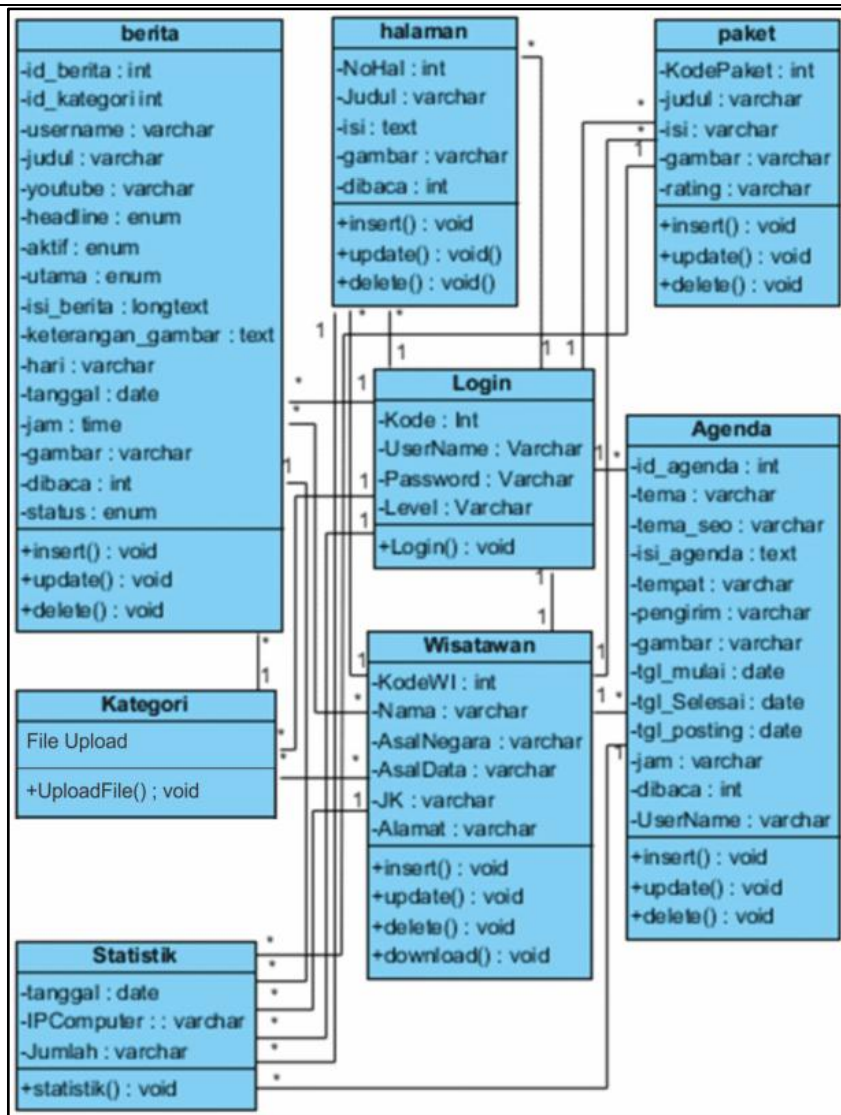




Gambar 5. Activity Diagram

3.4 Class Diagram

Class diagram menggambarkan struktur dan deskripsi class, package dan objek beserta hubungan satu sama lain seperti containment, pewarisan, asosiasi, dan lain-lain. Berikut ini gambar dari class diagram [6].



Gambar 6. Class Diagram

4. Hasil dan Pembahasan

4.1 Hasil

Setelah penelitian dilakukan maka di dapatlah hasil akhir berupa *website* Palembang Tourizm yang nanti dapat berguna bagi Dinas Pariwisata Kota Palembang dan masyarakat umum. System ini dilakukan setelah beberapa tahap rancangan dari, rancangan UML, *Use case Diagram*, *Class Diagram*, *Actifity Diagram* dan Basis Data, serta Implementasinya berupa pembuatan Informasi Wisatawan yang Berkunjung ke Kota Palembang Berbasis Web.

Berikut ini merupakan hasil dari tampilan menu utama yang berisikan tentang Login, Beranda, Download Wisatawan, Organisasi berupa visi misi dan mitra kerja, Destinasi berupa wisata alam palembang, wisata sejarah budaya palembang, dan wisata minat khusus palembang, Sarana berupa biro perjalanan wisata, media massa, hotel/penginapan, dan pusat rekreasi hiburan, dan Kontak.



Gambar 7. Tampilan Menu Utama

4.2 Pembahasan

Tujuan dari membangun sistem penginputan data wisatawan asing untuk membantu mempercepat kinerja Badan/Dinas/Perusahaan serta memudahkan masyarakat umum untuk mendapatkan informasi yang dibutuhkan secara cepat, tepat dan akurat. Manfaat dari penelitian input data wisatawan asing yang berkunjung ke Kota Palembang ini dapat membantu mempercepat kinerja perusahaan serta mempermudah proses pengolahan data wisatawan asing yang berkunjung ke Kota Palembang.

Cara kerja dari sistem ini yaitu, pengunjung bisa langsung mengunjungi *website* Dinas Pariwisata untuk mencari informasi yang mereka butuhkan tanpa harus *login* terlebih dahulu. Di *website* Dinas Pariwisata pengunjung dapat melihat jumlah wisatawan, agenda, hot news, paket wisata, destinasi, dan sarana. Sedangkan admin harus melakukan *login* terlebih dahulu agar dapat masuk, admin disini adalah untuk mengupload data wisatawan asing yang berkunjung ke Kota Palembang, agenda, hot news, paket wisata, destinasi, dan sarana.

5. Kesimpulan

Berdasarkan hasil penelitian dan pembahasan yang telah diuraikan di atas, maka dapat diambil kesimpulan sebagai berikut :

1. Sistem pendataan jumlah wisatawan yang berkunjung ke Palembang yang saat ini sedang berjalan merupakan sistem dengan proses pendataan yang masih menggunakan sistem manual yang belum terotomatisasi dan terintegrasi dengan baik, dimana pihak hotel memberikan data pengunjung yang menginap di hotel tersebut melalui surat yang selanjutnya diberikan kepada pihak Dinas Pariwisata Kota Palembang setiap 3(tiga) bulan.
2. Sistem pendataan jumlah wisatawan yang berkunjung ke Palembang yang sedang berjalan dalam proses pemberian data saat ini masih menggunakan surat-menyurat yang mempunyai kelemahan antara lain, membutuhkan waktu yang lama dalam proses pemberian data, proses yang cukup panjang dan rumit.
3. Penggunaan dan pemanfaatan aplikasi Sistem Informasi Pendataan Jumlah Wisatawan ini diharapkan dapat memberikan kemudahan bagi pihak Dinas Pariwisata Kota Palembang dalam proses pendataan jumlah wisatawan yang berkunjung ke Palembang.
4. Dengan adanya Analisis dan Perancangan Sistem Informasi Pendataan Jumlah Wisatawan yang berkunjung ke Palembang ini diharapkan dapat mengusulkan perubahan dari proses surat-

-
- menyurat menjadi Sistem Informasi Pendataan Jumlah Wisatawan yang berbasis aplikasi *website*.
5. Rancangan Sistem Informasi Pendataan Jumlah Wisatawan ini dirancang dengan *interface* yang mudah dimengerti dalam penggunaannya sehingga *user* yang menggunakannya dapat beradaptasi dengan baik dalam penggunaan berbagai macam fitur yang ada pada aplikasi Sistem Informasi Pendataan Jumlah Wisatawan tersebut.

Referensi

- [1] Shalahuddin,M dan A.S, Rosa. 2014. Rekayasa Perangkat Lunak Terstruktur dan Berorientasi Objek. Bandung : Informatika
- [2] R. N. Dasmen, “Implementasi Authentication Captive Portal pada Wireless Local Area Network PT. Rikku Mitra Sriwijaya,” *Regist. J. Ilm. Teknol. Sist. Inf.*, vol. 4, no. 2, pp. 67–80, 2018
- [3] H. Nazruddin Safaat. 2015. Rancang Bangun Aplikasi Multiplatform Android, IOS, Windows Phone, Blackberry, Symbian. Bandung : Informatika
- [4] Nugroho. 2013. Mengenal XAMPP Awal. Yogyakarta: MediaKom
- [5] Buana, I Komang Setia. 2014. Jago Pemrograman PHP. Jakarta : Dunia Komputer
- [6] Supardi. 2013. Aplikasi Statistika dalam Penelitian Konsep Statistika yang Lebih Komprehensif. Jakarta: Change Publication
- [7] Bahar. 2013. Analisa dan Design Sistem Informasi. Yogyakarta: Graha